



АДМИНИСТРАЦИЯ ГОРОДА ПЕРМИ
ДЕПАРТАМЕНТ ЗЕМЕЛЬНЫХ ОТНОШЕНИЙ

РЕШЕНИЕ

о размещении объектов № 407 от 26.03.2018

г. Пермь, ул. Сибирская, 15

Департамент земельных отношений администрации города Перми в соответствии с пунктом 3 статьи 39.36 Земельного кодекса Российской Федерации, Положением о порядке и условиях размещения объектов на землях или земельных участках, находящихся в государственной или муниципальной собственности, на территории Пермского края без предоставления земельных участков и установления сервитутов, утвержденного постановлением Правительства Пермского края от 22.07.2015 № 478-п

разрешает ООО «НОВОГОР-Прикамье» (ИНН 5902817382, ОГРН 1035900082206, место нахождения: 614065, Пермский край, г. Пермь, ул. Свйазева, 35)

размещение объекта разгрузочный коллектор № 19 d-600 мм от точки подключения объекта (поз. 1.1 и 4.1) в жилом квартале 272 (Красные Казармы) до коллектора d-800 мм у дома № 32 по ул. Рабоче-Крестьянской

на землях: государственная собственность на которые не разграничена

на срок 11 месяцев

местоположение: Пермский край, г. Пермь, Свердловский район

способ размещения объекта: подземный

Территория, согласно схеме, расположена в зонах с особыми условиями использования территорий: охранные зоны коммунальных тепловых сетей, охранные зоны объектов электросетевого хозяйства, приаэродромная территория аэродрома аэропорта Большое Савино; в охранный зоне объектов культурного наследия: парковые зоны в долинах рек (Л-3).

ООО «НОВОГОР-Прикамье»:

1. Соблюдать правила охраны коммунальных тепловых сетей, утвержденные приказом Министерства архитектуры, строительства и жилищно-коммунального хозяйства Российской Федерации от 17.08.1992 № 197 «О типовых правилах охраны коммунальных тепловых сетей»;

2. Соблюдать правила охранных зон объектов электросетевого хозяйства, установленные постановлением Правительства Российской Федерации от 24.02.2009 № 160 «О порядке установления охранных зон объектов

электросетевого хозяйства и особых условий использования земельных участков, расположенных в границах таких зон»;

3. Соблюдать правила охранных зон воздушного пространства, установленные постановлением Правительства Российской Федерации от 11.03.2010 № 138 «Об утверждении Федеральных правил использования воздушного пространства Российской Федерации»;

4. Соблюдать режимы использования земель и градостроительные регламенты в границах зон охраны объектов культурного наследия, расположенных на территории Дзержинского, Ленинского, Свердловского, Мотовилихинского районов города Перми, утвержденные постановлением Правительства Пермского края от 15.06.2007 № 119-п «Об утверждении границ зон охраны объектов культурного наследия, расположенных на территории Дзержинского, Ленинского, Свердловского, Мотовилихинского районов города Перми, режимов использования земель и градостроительных регламентов в границах данных зон»;

5. В соответствии с пунктом 7(2) Положения о порядке и условиях размещения объектов на землях или земельных участках, находящихся в государственной или муниципальной собственности, на территории Пермского края без предоставления земельных участков и установления сервитутов, утвержденного постановлением Правительства Пермского края от 22.07.2015 № 478-п, представить в департамент земельных отношений администрации города Перми в течении 1 месяца с момента размещения объектов материалы контрольной геодезической съемки размещенных объектов на бумажном и электронном носителях на безвозмездной основе.

В соответствии со статьей 20¹ Закона Пермского края от 14.09.2011 № 805-ПК «О градостроительной деятельности в Пермском крае» ООО «НОВОГОР-Прикамье»:

1. Не позднее чем за 10 рабочих дней до начала строительства и (или) реконструкции безвозмездно передает в департамент градостроительства и архитектуры администрации города Перми один экземпляр копий разделов проектной документации, предусмотренных пунктом 1 части 12 статьи 48 Градостроительного кодекса Российской Федерации;

2. В течение 10 рабочих дней после окончания работ по строительству, реконструкции безвозмездно передает в департамент градостроительства и архитектуры администрации города Перми схему, отображающую расположение объекта и сетей инженерно-технического обеспечения, подписанную застройщиком ООО «НОВОГОР-Прикамье».

Приложение: Схема предполагаемых к использованию земель или части земельного участка на 1 л. в 1 экз.

Начальник департамента



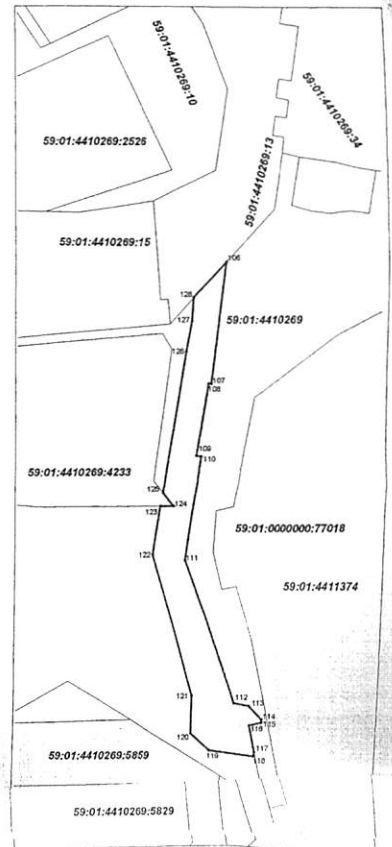
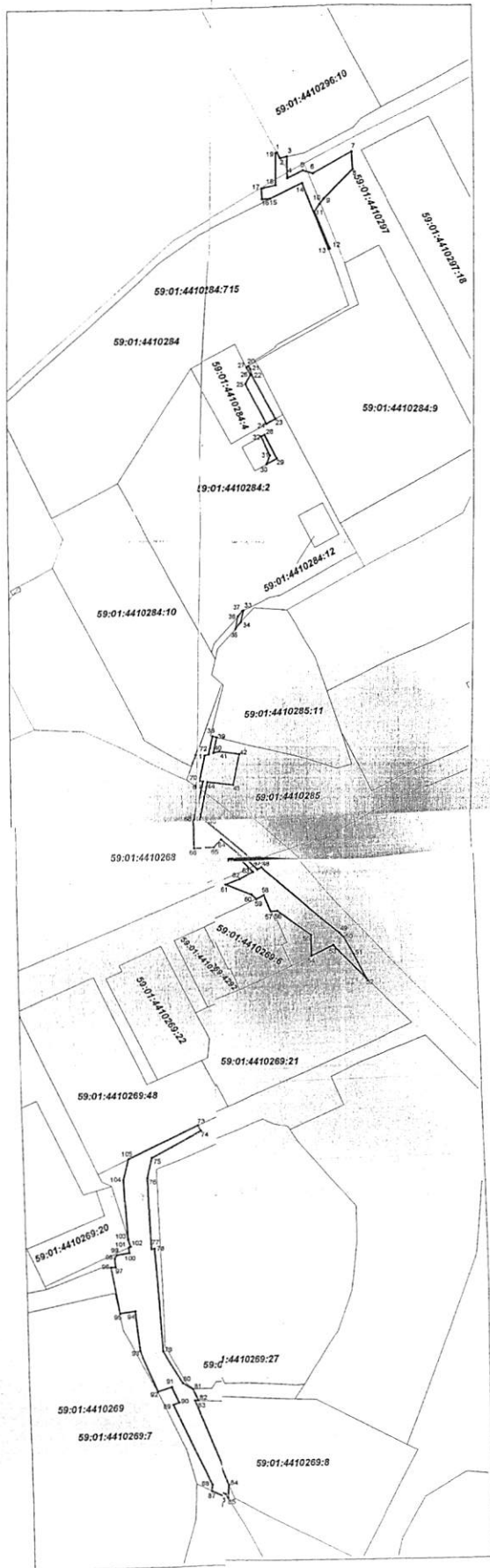
О.В. Немирова

Схема предполагаемых к использованию земель или части земельного участка

Объект: Реконструкция разгрузочного коллектора №19 с 600 мм от точки подтолечения объекта (поз. 1.1 и 4.1) в килом. кв. 272 (Красные Казармы) до коллектора с 800 мм
улица №22 по тр. Район-Красноярские
Местоположение: г. Пермь, Свердловский район
Площадь земель: 5647 кв.м.
Категория земель: земли населенных пунктов.
Вид разрешенного использования:

Каталог координат в м		
Система координат МСК-59		
№	X	Y
1	516844.69	223747.03
2	516852.48	223748.37
3	516853.03	223751.20
4	516843.99	223751.47
5	516847.08	223751.90
6	516845.78	223752.23
7	516846.08	223752.71
8	516847.27	223752.79
9	516834.80	223756.86
10	516832.81	223757.09
11	516826.34	223752.83
12	516815.37	223758.47
13	516813.13	223758.84
14	516841.69	223757.69
15	516835.39	223743.97
16	516835.35	223743.53
17	516839.84	223745.39
18	516841.00	223746.61
19	516844.73	223746.63
20	516763.09	223734.54
21	516762.02	223735.38
22	516760.09	223735.91
23	516741.12	223746.21
24	516736.02	223742.29
25	516736.27	223733.23
26	516736.16	223735.48
27	516733.48	223735.59
28	516734.48	223741.41
29	516724.10	223747.78
30	516721.83	223742.39
31	516725.66	223743.73
32	516723.14	223740.09
33	516656.03	223721.84
34	516654.03	223720.08
35	516651.07	223727.85
36	516656.44	223728.19
37	516658.60	223731.38
38	516604.31	223737.88
39	516603.79	223739.05
40	516596.82	223738.28
41	516591.25	223726.71
42	516595.79	223726.86
43	516581.75	223726.72
44	516583.90	223731.67
45	516564.77	223732.19
46	516562.09	223732.56
47	516541.80	223737.00
48	516542.40	223736.32
49	516514.50	223737.33
50	516512.80	223737.23
51	516506.30	223737.33
52	516506.24	223737.81
53	516504.81	223738.00
54	516513.69	223738.09
55	516504.09	223733.31
56	516523.87	223734.47
57	516536.79	223737.37
58	516526.17	223733.82
59	516530.92	223732.01
60	516537.23	223730.32
61	516537.97	223728.58
62	516540.64	223732.70
63	516552.47	223731.90
64	516550.03	223731.71
65	516564.14	223737.47
66	516564.07	223737.68
67	516563.80	223737.68
68	516563.80	223737.68
69	516563.80	223737.68
70	516563.80	223737.68
71	516563.80	223737.68
72	516563.80	223737.68
73	516432.61	223730.03
74	516430.28	223730.28
75	516419.12	223735.86
76	516410.61	223735.85
77	516380.13	223738.61
78	516335.53	223738.61
79	516331.59	223739.28
80	516331.59	223739.28
81	516331.59	223739.28
82	516331.59	223739.28
83	516331.59	223739.28
84	516331.59	223739.28
85	516331.59	223739.28
86	516331.59	223739.28
87	516331.59	223739.28
88	516331.59	223739.28
89	516331.59	223739.28
90	516331.59	223739.28
91	516331.59	223739.28
92	516331.59	223739.28
93	516331.59	223739.28
94	516331.59	223739.28
95	516331.59	223739.28
96	516331.59	223739.28
97	516331.59	223739.28
98	516331.59	223739.28
99	516331.59	223739.28
100	516331.59	223739.28
101	516331.59	223739.28
102	516331.59	223739.28
103	516331.59	223739.28
104	516331.59	223739.28
105	516331.59	223739.28
106	516331.59	223739.28
107	516331.59	223739.28
108	516331.59	223739.28
109	516331.59	223739.28
110	516331.59	223739.28
111	516331.59	223739.28
112	516331.59	223739.28
113	516331.59	223739.28
114	516331.59	223739.28
115	516331.59	223739.28
116	516331.59	223739.28
117	516331.59	223739.28
118	516331.59	223739.28
119	516331.59	223739.28
120	516331.59	223739.28
121	516331.59	223739.28
122	516331.59	223739.28
123	516331.59	223739.28
124	516331.59	223739.28
125	516331.59	223739.28
126	516331.59	223739.28
127	516331.59	223739.28
128	516331.59	223739.28

Описание границ смежных земельных участков:
от 1 точки до 3 точки - земельный участок с кадастровым номером 59:01:4410296:10;
от 3 точки до 13 точки - муниципальная земля;
от 13 точки до 15 точки - земельный участок с кадастровым номером 59:01:4410284:715;
от 15 точки до 1 точки - муниципальная земля;
от 20 точки до 23 точки - муниципальная земля;
от 23 точки до 24 точки - земельный участок с кадастровым номером 59:01:4410284:2;
от 24 точки до 27 точки - земельный участок с кадастровым номером 59:01:4410284:4;
от 27 точки до 20 точки - земельный участок с кадастровым номером 59:01:4410284:715;
от 28 точки до 30 точки - земельный участок с кадастровым номером 59:01:4410284:2;
от 30 точки до 32 точки - муниципальная земля;
от 32 точки до 28 точки - земельный участок с кадастровым номером 59:01:4410284:2;
от 33 точки до 34 точки - муниципальная земля;
от 34 точки до 35 точки - земельный участок с кадастровым номером 59:01:4410285:11;
от 35 точки до 36 точки - муниципальная земля;
от 36 точки до 33 точки - земельный участок с кадастровым номером 59:01:4410284:2;
от 38 точки до 39 точки - земельный участок с кадастровым номером 59:01:4410285:11;
от 39 точки до 52 точки - муниципальная земля;
от 52 точки до 54 точки - земельный участок с кадастровым номером 59:01:4410289:21;
от 54 точки до 57 точки - муниципальная земля;
от 57 точки до 59 точки - земельный участок с кадастровым номером 59:01:4410289:8;
от 59 точки до 38 точки - муниципальная земля;
от 73 точки до 82 точки - муниципальная земля;
от 82 точки до 84 точки - земельный участок с кадастровым номером 59:01:4410289:8;
от 84 точки до 85 точки - муниципальная земля;
от 85 точки до 87 точки - земельный участок с кадастровым номером 59:01:4410289:13;
от 87 точки до 96 точки - муниципальная земля;
от 96 точки до 98 точки - земельный участок с кадастровым номером 59:01:0000000:77018;
от 98 точки до 101 точки - муниципальная земля;
от 101 точки до 103 точки - земельный участок с кадастровым номером 59:01:4410289:20;
от 103 точки до 105 точки - муниципальная земля;
от 105 точки до 117 точки - земельный участок с кадастровым номером 59:01:0000000:77018;
от 117 точки до 123 точки - муниципальная земля;
от 123 точки до 125 точки - земельный участок с кадастровым номером 59:01:4410289:4233;
от 125 точки до 128 точки - муниципальная земля;



Масштаб 1:6000

Условные обозначения

- граница земель, предполагаемых к использованию
- граница кадастрового квартала
- граница смежного земельного участка
- кадастровый номер земельного участка

МП

(подпись)

Дерю

Заявитель

(подпись)

Дерю